

The background image shows the town hall of Lubbeek, Belgium, with a pond in the foreground. The building has a sign that reads 'GEMEENTEHUIS'. There are large green leaves at the top, tall grasses and red flowers in the middle ground, and a reflection of the building in the water. The overall scene is bright and sunny.

GEMEENTEHUIS

# Bestuursakkoord Lubbeek 2019-2025

SAMEN VOOR EEN BETER LUBBEEK!



*“Het lokale bestuur van Lubbeek wil bijdragen tot het welzijn van haar burgers en medewerkers. Ze wil haar bevoegdheden uitoefenen op een doeltreffende manier, in volle transparantie en dicht bij de burger.*

*De burger betrekken bij het beleid, duurzame beslissingen nemen met respect voor mens en milieu en onze middelen efficiënt inzetten, daar gaan we voor!*

*Lubbeek zal zo een aangename, veilige, sociale, warme en groene gemeente blijven waar het aangenaam wonen, leven, werken en ontspannen is.”*

*missie en visie*





# VOORWOORD

## **BESTE DORPSGENOOT,**

We staan aan het begin van een nieuwe bestuursperiode die reikt tot eind 2024. Met trots legden onze 23 gemeenteraadsleden op 2 januari 2019 de eed af. Veel nieuwe gezichten, maar ook heel wat ouwe getrouwen.

U gaf ons het mandaat om 6 jaar lang onze prachtige gemeente te besturen. Het is een gemengde bestuursploeg, met ervaring maar ook nieuw bloed. Allen even enthousiast en gemotiveerd om onze gemeente en haar inwoners te dienen. Nog beter.

De vorige bestuursperiode bracht terug rust en stabiliteit. We openden nieuwe jeugdlokalen in Binkom, Lubbeek en Pellenberg, we bouwden een nieuwe school, bib en feestzaal en herstelden onze erfgoedparels. We lieten veel intensiever sneeuw ruimen, schaften de voorrang van rechts op de hoofdwegen af, voerden bijna overal de 50 km/u in en herstelden de slechtste wegen. Resultaten die gezien mogen worden. Toch is dit niet het signaal om op onze lauweren te rusten. Er ligt nog zoveel werk op de plank.

De grootste projecten voor deze legislatuur worden de nieuwe school in Pellenberg, de herinrichting van de Staatsbaan in Sint-Bernard en de Bollenberg. We realiseren multifunctionele sportinfrastructuur en werken verder aan een verkeersveilige en groene gemeente. Welzijn focust op de aanpak van eenzaamheid en armoede. Warm en sociaal, veilig en duurzaam. Op ons kunt u rekenen.

Warme groet,

Namens Uw bestuursploeg N-VA/CD&V  
Theo Francken, burgemeester





# VEILIGHEID

## POLITIE

De kerntaak van de politie is bij te dragen tot een veilige en leefbare buurt. In samenwerking met de burgers onder het gezag van de politionele overheid, bieden wij als eerstelijnsdienst een kwaliteitsvolle en gemeenschapsgerichte politiezorg. Veiligheid is een prioriteit voor onze bestuursploeg.

Wij zullen onze aandacht vooral richten op een zichtbare, aanspreekbare en aanwezige politie; op een duidelijke bepaling, uitvoering en opvolging van de prioriteiten; een doorgedreven handhaving met een gezonde balans tussen preventie en bestraffing; een doorgedreven samenwerking met partners en een optimale informatie-uitwisseling.

## ACTIES

- Het politiekorps kampt met personeelsproblemen. Het kader is maar voor 3/4de ingevuld. Dit zorgt voor heel wat organisatorische en andere problemen. Absolute prioriteit is om ons korps zo snel mogelijk terug op aantal te brengen. Hiertoe wordt er actief geworven. Daarnaast verbeteren we verder het welbevinden op het werk;
- We bouwen een nieuw hoofdkantoor op de Gellenbergsite in Lubbeek. Dit zal een positieve invloed hebben op de werking en werkomstandigheden van het politiekorps;
- We verhogen de efficiëntie door het uitbreiden van gebruiksvriendelijke ICT- en E-Lokettoepassingen;
- Via de sociale media zal het politiekorps de burger beter en sneller bereiken en omgekeerd;
- De resultaten van snelheids- en andere controles worden actief gecommuniceerd. Verkeersveiligheid is de absolute prioriteit;
- Het korps behoudt een modern, performant en ecologisch wagenpark;
- Er komt een trajectcontrole op de Staatsbaan;
- Voor zowel voor de preventie als voor de handhaving van verkeersovertredingen, de controle op overlast en voor het reduceren van diefstallen zal in overleg met de partners in de politiezone geïnvesteerd worden in nieuwe technologieën. We onderzoeken de mogelijkheid tot het plaatsen van ANPR-camera's die de politiediensten ondersteunen en helpen in hun opsporingstaken. De ANPR-camera's kunnen ook gebruikt worden voor de controle op zwaar verkeer en de opsporing van kleine criminaliteit en vandalisme en sluikestorten;
- We informeren de bevolking over de mogelijkheid tot het oprichten van een BIN, een Buurtinformatienetwerk, in overleg met de politie. We richten BIN's op;
- We blijven inzetten op de herwaardering van de wijkagent. Hij zal meer in het straatbeeld verschijnen en moet uitgroeien tot de vertrouwenspersoon in de buurt. Door hem verhoogt de sociale controle. Maar er is meer: de wijkagent dient de bewoners er eveneens op attent te maken dat de verkeersveiligheid aan de scholen bij de volwassenen begint, dat de stoepen onderhouden moeten worden en dat overhangende takken, hagen en houtkanten gesnoeid dienen te worden. Hij is extra attent voor tekenen van verwaarlozing, armoede, huiselijk geweld en problematische opvoedingssituaties. Ook leegstand en andere vormen van verloedering worden onmiddellijk



gemeld. Hij zal eerst informeren, aanmanen en nadien sanctioneren;

- Meer nog dan in het verleden moet er in de politiezone overleg en samenwerking komen tussen de 4 deelnemende gemeenten van de politiezone om te streven naar een éénvormig politiereglement wat het optreden van de politie zal vergemakkelijken bij het verbaliseren in geval van overlast of een andere overtreding. Het zonaal denken is zeker vereist wanneer het gaat over gemeentegrenzen overschrijdende wegen en zones;
- Wij zullen er voor ijveren dat de politie nauwer zal betrokken worden bij aanvang van grote werken en/of

belangrijke veranderde verkeerssituaties: informeren, aanmanen, verbaliseren;

- Daarom zullen we werken aan een interne communicatie en samenwerking tussen de gemeentelijke diensten en de cel wijkwerking binnen het politiekorps;
- De inbraken dalen door een erg goede preventie. Deze zetten we onverminderd verder;
- De politieraad is het belangrijkste democratisch orgaan van onze politiezone. We geven de politieraadsleden alle kansen om hun taak volwaardig op te nemen.

## NOODPLANNING EN BRANDWEER

### NOODPLANNING

Lubbeek stapt volwaardig in het BE-alert project van het federaal Crisiscentrum. We sensibiliseren zo veel mogelijk mensen om zich in te schrijven.

### CIVIELE BESCHERMING

Bij grote overlast zal de politie beroep doen op de hulp van de civiele bescherming. Deze dienst beschikt over het nodige materiaal en de vrijwilligers om in noodsituaties een ondersteunende functie uit te oefenen.

### BRANDWEER

Ook de brandweer is een onderdeel van de veiligheid en heeft meer taken dan alleen maar het blussen van branden. De gemeente zal er op toezien dat de brandweer

deze dienstverlening optimaal levert en in het bijzonder voor dringende interventies. De efficiënte dienstverlening moet nu verzekerd zijn sinds de inwerkingtreding van de eengemaakte Hulpverleningszone Oost-Brabant. Bij grote bouwaanvragen zal bij de gunning aandacht besteed worden aan de adviezen van de brandweer zowel qua veiligheidsstructuur als qua zichtbaarheid en bereikbaarheid. De gemeente geeft het goede voorbeeld.

De gemeente zal aandringen bij de brandweer om periodiek rampoefeningen te organiseren voor bv. scholen, rust- en verzorgingstehuizen en openbare gebouwen.

■





# DUURZAAMHEID

## DUURZAAMHEID

---

Doorheen het ganse beleid zal een groene draad lopen van duurzaam bestuur. Alle beslissingen zullen getoetst worden aan de zorg voor mens en milieu. T(r)oeven in rustig groen zal nog meer onze slagzin zijn en worden.

### **Volgende maatregelen nemen we:**

- De duurzaamheidstoetsing op basis van de duurzame ontwikkelingsdoelen (SDG) doorheen de hele werking van het bestuur. Ook de burgemeestersconvenant en het klimaatplan vormen belangrijke leidraden;
- Vergroenen van het wagenpark;
- Peterschapsysteem instellen voor natuurlandschappen in samenwerking met Natuur en Bos;
- Energie-efficiëntie gemeentelijke infrastructuur optimaliseren (EPC-project);
- Promoten van energiezuinig en duurzaam bouwen, ook bij sociale woningbouw;
- Energiezuinige verlichting plaatsen in alle openbare gebouwen;
- Efficiënt gebruik maken van het Toekomstfonds van Infrax;
- Straatverlichting energiezuiniger maken;
- Alles start met goede informatieverstrekking en sensibilisering, we richten meerdere infoavonden in;
- We overleggen nauw en constructief met de natuurverenigingen en sluiten samenwerkingsverbanden waar opportuun (o.a. lokale boscompensatie, charter biodiversiteit, natuurprojecten...). ■





# COMMUNICATIE

## COMMUNICATIE

---

De gemeente zet in op proactieve communicatie. We moderniseren de online-diensten via het E-loket verder en we gebruiken de gemeentelijke website als centrale informatiedrager waarnaar verwezen wordt via o.m. Facebook en andere sociale media, een nieuwsbrief en bv. de Happy Hageland App. De gemeente zal verder blijven communiceren via het gemeentelijk infoblad. We onderzoeken alle mogelijkheden van de nieuwe BE-alertapplicatie.

We maken werk van een betere opvolging van het melding- en klachtensysteem en we besteden bijzondere zorg aan de verwerking van de binnengekomen meldingen.

We zullen extra aandacht besteden aan een tijdige en correcte informatie aan de burgers in geval van werken op het openbaar domein.

Lubbeek wordt absolute voortrekker op vlak van communicatie via de sociale media met als doel onze burgers snel en correct informeren.

Inspraak is voor ons geen leeg modewoord. We luisteren en staan open voor suggesties. Hiertoe passen we het huishoudelijk reglement van de adviesraden aan. Naast het bestaande vragenkwartier voor gemeenteraadsleden, onderzoeken we de invoering van een inspraakmoment voor burgers op de gemeenteraad.

De gemeenteraad is hét kloppende hart van onze gemeentelijke democratie. We installeren commissievergaderingen en andere inspraakmomenten om alle gemeenteraadsleden de kans te geven volwaardig deel te nemen aan onze besluitvorming. Wederzijds respect is de kernboodschap. ■







# FINANCIEN & BEGROTING

## FINANCIEN & BEGROTING

---

De Beleids- en Beheerscyclus is een uitvoering van het decreet lokaal bestuur.

Het bepaalt de inhoud van de beleidsrapporten (het meerjarenplan en de jaarrekening) en de regels van de boekhouding. Niet alleen de financiële aspecten van de beleidsvoering zijn er in opgenomen, maar ook de regels voor de inhoudelijke planning (beleidsdoelstellingen, actieplannen, acties EDG...) uitvoering en evaluatie worden er in vastgelegd. De boekhouding en het beleid worden hierdoor aan elkaar gekoppeld.

Omdat in de vorige legislatuur reeds een BBC werd opgesteld voor de periode 2013–2019 zal de eerste taak er in bestaan een doorlichting te maken van de begroting 2019 aan de hand van de jaarrekening 2018.

Door het gewijzigde en het voortschrijdend inzicht in het beleid en het leggen van duidelijke prioriteiten zal er in het eerste semester 2019 een eerste budgetwijziging doorgevoerd worden.

Het is de dwingende taak van het nieuwe bestuur een meerjarenplan op te maken voor de legislatuur 2020–2025.

We verhogen de kernbelastingen niet. Dit kan door de begroting in zijn geheel strikt op te volgen. De leninglast wordt permanent gemonitord evenals de achterstallige ontvangsten. We controleren alle uitgaande betalingen extra. We versterken op korte termijn de Dienst Financiën.

De activeringsheffing wordt permanent gemonitord, zowel juridisch als inhoudelijk.

De werkingskosten van de gemeente moeten blijvend doorgelicht worden. Hoe en waar kunnen we de beschikbare middelen het efficiëntste inzetten? Hoe en waar kan er geherstructureerd worden en kostenbesparend gewerkt worden.

De bekomen kostenbesparing op de werkingskosten zullen dan in eerste instantie gebruikt worden om de investeringsruimte van de gemeente te vergroten en duurzame investeringen te realiseren. Ook investeringen dienen telkens doorgelicht te worden op waarde, functie en relevantie.

Voor significante uitgaven en projectrealisaties is de opmaak van een volledig financieel onderbouwd dossier noodzakelijk. We willen geen verbintenissen aangaan waarvan de financiële impact niet volledig onder controle is.

Bij grote projecten gaan we telkens na of het project in aanmerking komt voor projectfinanciering of subsidies. We beheren de gemeentelijke financiën als goede huisvaders en –moeders en creëren geen financiële putten.

■



# VRIJE TIJD

## CULTUUR

Cultuur brengt mensen tot ontmoeting en zorgt voor sociale contacten. Een gemeente moet een hechte gemeenschap zijn. Het sociale weefsel verbinden en versterken is een prioritaire opdracht. De bibliotheek, de gemeentelijke feestzalen en de vele socio-culturele verenigingen die onze gemeente rijk is, zijn hiervoor uitermate geschikt.

Een gemeente moet kansen geven aan die verenigingen om die taak te volbrengen. Het domein cultuur omvat de volgende sectoren: kunsten-actief (amateurkunstenaars, ACE en AMW), kunsten-receptief (tentoonstellingen, concerten), cultureel erfgoed (heemkundige kring), socio-culturele verenigingen, bibliotheek.

### Te realiseren

- Inspraak speelt in het cultuurbeleid een cruciale rol;
- De cultuurbeleving in Lubbeek verhogen we;
- We behouden de cultuurmarkt;
- We brengen cultuur naar mensen toe en we behouden deze in de kern van de deelgemeenten door het verenigingsleven in de deelgemeenten te blijven ondersteunen. Een dynamisch verenigingsleven vormt de basis van een hecht gemeenschapsleven in elke deelgemeente. Bedoeling is een aangepaste hedendaagse accommodatie te garanderen. We onderzoeken daartoe alle opties;
- We besteden meer aandacht aan het ondersteunen van de buurtwerking;
- We behouden en optimaliseren de uitleendienst;
- We stellen een zaalverantwoordelijke/conciërge aan om een duurzaam beheer te garanderen;
- Er komt een gebruikershandleiding voor de

gemeentelijke infrastructuur (o.a. zaal Libbeke);

- We gaan voor een modern werkende cultuurraad, een digitaal forum is ook een optie: huishoudelijk reglement aanpassen om dit te realiseren, themaverzamelingen organiseren, cultuurparticipatie organiseren waarbij burgers zelf initiatieven kunnen nemen en evenementen organiseren. Binnen dit modern concept van de cultuurraad moeten burgers en verenigingen elkaar kunnen vinden om iets te organiseren;
- We optimaliseren zaal Santro, in synergie met de activiteiten in de kerk van Binkom;
- We zorgen voor een efficiënter gebruik van zaal Libbeke, twee evenementen per weekend is het streefdoel.

## BIBLIOTHEEK

Ondersteuning van alle culturele activiteiten, schoolbibliotheek Lindendreef, Pellenberg en Binkom verbeteren (infrastructuur aanpassen om in elke deelgemeente voor de realisatie van een inleverpunt mogelijk te maken), lidmaatschap bibliotheek moet gratis blijven. We willen de gemeentelijke bibliotheek laten instappen in een groter geheel, wanneer die mogelijkheid zich aandient (lokale bib, schoolbib en vakliteratuur gemeentehuis, behoud van de openingsuren). We volgen de boetes op en tetaatgelden worden ingevorderd. We verbeteren de toegankelijkheid voor rolstoelgebruikers via de schuifdeur. De beheerraad bibliotheek betrekken we actief bij de organisatie van oa lezingen in de bib.



## ACE (ATELIER CREATIEVE EXPRESSIE)

Momenteel een gemeentelijke IVA (Intern Verzelfstandigd Agentschap, dus gemeentelijke dienst), deze behouden we omwille van de lage drempel. We onderzoeken de mogelijkheden voor een nieuwe vestigingsplaats.

## AMW (ACADEMIE MUZIEK EN WOORD)

In eerste instantie gaan we voor het behoud van de laagdrempelige structuur, tegelijk maken we een SWOT analyse voor de overstap naar het DKO ( deeltijds kunstonderwijs).

## JEUGD

- We gaan voor een modern werkende jeugdraad, waar inspraak centraal staat. We organiseren een eerste overlegmoment rond alcoholbeleid, fuiven en onderhoud van de lokalen. Door deze vorm van participatie, krijgen jongeren een stem in het gemeentelijk beleid;
- We behouden de ondersteuning van jeugdbewegingen (kampvervoer);
- We zorgen voor voldoende open ruimte om te spelen (speelbossen);
- Bij de geplande renovatiewerken in JH De Kluster en JH Binkom dient men tav het onderhoud ook zelf geresponsabiliseerd te worden. Verenigingen moeten ook zelf respect hebben voor de infrastructuur;
- We zetten verder in op kwaliteitsvolle Grabbelpas en Swap;
- We stimuleren het multifunctioneel gebruik van de scholen en gemeentelijke terreinen;
- We zetten in op het inrichten en onderhouden van speelpleinen voor verschillende leeftijdscategorieën (kleuters, lagere schoolkinderen) met meer speeltuigen (Binkom, Linden-Centrum, Hazeput);
- Er komen omheinde speelterreintjes voor de allerkleinsten om een veilige speelomgeving te creëren;
- Er komt een opwaardering van de speelpleintjes aan de Corthoutslaan, Geestbosstraat en Hazeput;
- We blijven inzetten op de speelstraten.

## TOERISME

Lubbeek bezit verschillende toeristische troeven (wandelpaden, Dries- en Dalroute voor MTB, fietsparcours door de Hagelandse heuvels, mooie rustige plekjes in de natuur, kastelen met parken, kerken, kapellen, wijngaarden, natuurgebieden, Spicht, Koebos, Tafelbos...). We zijn zonder twijfel een straffe streekgemeente.

### Voorstellen:

- Actieve promotie van de gemeente Lubbeek via Landelijke Gilden, wandelclubs, WTC Pellenberg;
- Wandelingen in Lubbeek actualiseren in samenwerking met de dienst toerisme Vlaams-Brabant;
- Zoektochten GEOCACHING organiseren, inventariseren van de geocachecoördinaten;
- Organiseren van camperplaatsen (win-win voor lokale handel);
- Streekproducten en korte keten initiatieven (buurderij) intenser promoten;
- Trage wegen en fietswegen promoten, via uitbreiding van wandel- en fietsknooppunten;
- Mogelijkheden onderzoeken om, in samenwerking met Toerisme Vlaanderen en Toerisme Vlaams-Brabant, een infrastructuur in de buurt van het Kalvariebos omtrent natuurbeleving (belevingscentrum, horeca, hotelfunctie) in te richten.

## FEESTELIJKHEDEN

- Het feest van de Vlaamse Gemeenschap is hét ankerpunt van de Lubbeekse zomer. We organiseren terug een optreden met muziek en zang. We verfijnen het uitnodigingsbeleid en verhogen verder de betrokkenheid van het gemeentepersoneel en de lokale verenigingen;
- We behouden de viering van de huwelijksjubilarissen in twee evenementen per jaar;
- Viering van de 65-jarigen, 70-75 jarigen, en 80-, 85-, 90- en 95-jarigen blijven we organiseren, zeker ook als infomoment naar de bestaande gemeentelijke mogelijkheden van dienstverlening en premies;
- We besteden meer aandacht voor lustrumvieringen;
- We blijven de vele buurtfeesten ondersteunen.

## SPORT

---

In Lubbeek moet 'Sport voor en door allen' het motto zijn en blijven. Het is bij aanvang van een nieuwe legislatuur noodzakelijk om ambitieus te zijn en de lat hoger te leggen. Daarom roepen we alle verenigingen op om samen te werken onder het motto 'door samenspel te winnen'.

Een van de grote uitdagingen zijn het wegwerken van de achterstand in sportinfrastructuur en meer rendement halen uit het huidige sportinfrastructuur. We onderzoeken de mogelijkheden naar bijkomende oppervlakte voor sport en recreatie.

### We zetten in op:

- Verdere renovatie van de sporthallen;
- Online digitaal reserveringssysteem;
- Optimalisatie jaarplan van de zaalverdeling;
- Verder organiseren van de sportweken;
- Sport- en schoolprojecten;
- Naschoolse sport blijven stimuleren;
- Aanleggen van multifunctionele buitensportinfrastructuur dmv kunstgrasvelden;
- Inzetten op vaste loopomlopen en Finse pistes;
- Nieuwe insteek voor de sportraad;
- Ondersteuning aan de vrijwilligers;
- 50+ en mindervaliden sporten stimuleren.

## SENIOREN

---

- Seniorenraad behouden: dient een actief en wisselend aanbod uit te bouwen, in samenwerking met bib en LDC (lokaal dienstencentrum);
- Seniorenweek organiseren, met een seniorenfeest;
- Sportbeweegplan voor senioren ism OKRA en LOGO;
- Er komen meer zitbanken (kerkhoven, dorpscentra...);
- We informeren proactief over bestaande premies en toelagen;
- We zetten in op levenslang leren via lespakketten, ism bib en LDC;
- We gaan voor mobiliteit op maat voor senioren: STOP-principe, obstakelvrije fietspaden en voetpaden, meer oplaadpunten voor elektrische fietsen, promoten van autodelen, openbaar vervoer op maat van senioren;
- We promoten de aanpassingspremies voor woningen, waaronder digitale elektronische applicaties om langer thuis te wonen.

## INTERNATIONALE SAMENWERKING

---

Als een gemeente een duurzaam beleid wil voeren, is internationale samenwerking daar niet uit weg te denken.

### We zetten in op:

- Ondersteuning van de GRIS, herevalueren van subsidiemiddelen;
- Organisatorische opvolging van solidariteitsprojecten bij ons en in het Zuiden;
- Actualisatie van het jumelagereglement;
- We zetten in om het fairtradelabel te behouden. ■



# LOKALE ECONOMIE & STREEKONTWIKKELING

## LOKALE ECONOMIE & STREEKONTWIKKELING

Lubbeek zal een ondernemingsvriendelijke gemeente zijn.

Hierbij zal de nadruk gelegd worden op samenwerking met professionele beroepsorganisaties zoals UNIZO, VOKA... waarbij de gemeente een ondersteunende en stimulerende rol zal opnemen.

Een ondernemingsvriendelijke gemeente zal positief bijdragen tot de dorpskernversterking. Er zal hierbij aandacht gaan naar specifieke behoeftes per deelgemeente.

De werking van de bedrijventerreinen dient opgevolgd en waar mogelijk geoptimaliseerd. We zoeken actief naar extra bedrijfsruimte.

Een stevige lokale economie is de basis voor de welvaart en leefbaarheid van een gemeente. Ondernemers, zowel de winkelier om de hoek als de lokale KMO, zijn belangrijke actoren binnen de gemeenschap. Buurtwinkels en een levendige horeca verstevigen de dorpskernen.

Er zal onderzocht worden of een uniform beleid kan uitgewerkt worden mbt wegwijzers naar de lokale handelaars om onze handelaars meer in de kijker te zetten. De mogelijkheden van pop-up winkels worden bekeken.

We blijven zoeken naar alternatieve locaties voor zonevreemde bedrijven in dorpskernen.

Het blijft belangrijk dat Lubbeek haar troeven uitspeelt in de regio en hiertoe samenwerkt met de naburige gemeenten.

**De bestaande initiatieven zullen onder de loep genomen en waar mogelijk verder gezet worden:**

- Happy Hageland-app
- Kadoobon
- Fair trade label : H-eerlijke markt

Er zal gestreefd worden om ook nieuwe initiatieven te ontwikkelen. ■





# WELZIJN, GEZONDHEID EN GEZIN

## WELZIJN, GEZONDHEID EN GEZIN

- We werken intensief samen met LOGO (Lokaal gezondheidsoverleg Vlaams Brabant) ivm het opzetten van preventieve acties (mammobiel, screening darmkanker, cervixcarcinoom, griep prik, bewegen op verwijzing);
- Lubbeek neemt een actieve rol op in de organisatie en uitbouw van de nieuwe eerstelijnszone Leuven Zuid;
- Project van het “Huis voor het Kind” verder uitbouwen zonder de samenwerking met de lokale Gezinsbonden uit het oog te verliezen;
- Prioritaire aandachtspunten zijn de aanpak van eenzaamheid en armoede, binnen het kader van het decreet Lokaal Sociaal Beleid;
- Voedselbedeling behouden;
- Integratie staat centraal: naast de dag van de nieuwe inwoner, komt er jaarlijks een dag van de inburgeraar. Kennis van de Nederlandse taal en integratie zijn cruciaal, na het volgen van de inburgeringscursus worden de nieuwkomers verwelkomd op een jaarlijks evenement op het gemeentehuis.
- Lubbeek Toegankelijke Gemeente: blijvende aandacht na behalen van label in september 2018, met speciale aandacht voor het verbeteren van de voetpaden en de toegankelijkheid van de gemeentelijke gebouwen.
- Behoud van de centrumraad LDC (lokaal dienstencentrum), bestaande uit de gebruikers en de bewoners van de assistentiewoningen;
- Behoud van de mantelzorgpremie;
- Mantelzorgdag blijven organiseren;
- Nood aan een zorgcoördinator (geen extra personeel, maar een maatschappelijk werkster met kennis op het terrein eerstelijnsregio). De zorgcoördinator onderzoekt de zorgvraag en werkt een compleet zorgplan uit voor de organisatie van de zorg thuis, en dit zowel voor kinderen, volwassenen als senioren;
- Inventarisatie van wat bestaat, want door versnippering binnen de zorg, weet niemand nog waar naartoe;
- Het huidige infoblad Sleutelnieuws moet deel uitmaken van het gemeentelijke infoblad;
- Bouw woningen voor mensen met beperkingen faciliteren. ■





# OPENBARE WERKEN

## OPENBARE WERKEN

Openbare werken aan gemeentelijke wegen, voet- en fietspaden en trage wegen zijn een middel om de veiligheid op het openbaar domein te verhogen. Daarom zullen we met de beschikbare middelen een maximale inspanning leveren om als een goede huisvader het wegennet, de voet- en fietspaden aan te leggen, te vernieuwen en te onderhouden.

### We overwegen en plannen daarom in samenwerking met de Raad voor Mobiliteit en andere belanghebbende groepering, zoals de fietsersbond:

- Inventarisatie van de bestaande en ontbrekende voet- en fietspaden;
- Update van het prioriteitenplan voor het onderhoud van het wegennet;
- Een nieuw globaal plan voor het onderhoud en het herstel van de wegen, fietspaden en voetpaden;
- Verkeersremmende werken uitvoeren op de doorgangswegen met de nadruk op de ingang tot de dorpskernen. Een evaluatie van een voorlopige proefopstelling zal de definitieve ingreep voorafgaan.

### Tijdens de legislatuur 2019 – 2024 zullen door de dienst Openbare werken ook volgende maatregelen getroffen worden:

- Het updaten en uitvoeren van een belijningsplan ism de politie;
- In samenwerking met de hogere overheid de herinrichting van de Staatsbaan in Sint-Bernard Lubbeek aanpakken;

- De herinrichting realiseren van de Gemeentelijke site op de Gellenberg, na de bouw van het nieuwe politiekantoor;
- De herinrichting van de dorpskern van Pellenberg zal uitgevoerd worden aansluitend op de bouw van de nieuwe school;
- Prioritair de verbindingssassen tussen de deelgemeenten, bv. Bollenberg –Lubbeekstraat, heraanleggen in samenwerking met de nutsbedrijven;
- In samenwerking met Fluvius/Infrac beginnend met een uitrol van de openbare LED verlichting (meerjarenplan);
- De toegankelijkheid van de trage wegen, die in de voorbije legislaturen werden heropend en/of heraangelegd, en in de eerstkomende jaren worden geopend, goed onderhouden;
- In samenwerking met de politie en de mobiliteitsambtenaar een doorlichting maken van de verkeerssignalisatie;
- In samenwerking met VVOG en Regionaal landschap Noord-Hageland een plan opstellen om in eigen beheer meer groen brengen op het openbaar domein en meer rustplaatsen om de gemeente aantrekkelijker te maken voor wandelaars, fietsers, ruiters en dagjestoeristen.

### Zullen verder de aandacht krijgen van de dienst Openbare Werken:

- De ontsluiting van het sociale huisvestingsproject 'Hazeput' i.s.m. SWAL;
- Voorbereidende maatregelen nemen met RIOBRA



voor de uitvoering van de Europese kaderrichtlijn over het integraal waterbeleid;

- Het regelmatig onderhoud van de wegen, met bijzondere aandacht voor overstromingsgevoelige gebieden, trage wegen en ruilverkavelingswegen;
- Een afwateringsplan, met onderhoud van de wachtbekkens, de slibruiming, het anti-erosiebeleid in samenwerking met de landbouwers, de openleggen van grachten en het ruimen van de beken;
- IJzel- en sneeuwbestrijding oa via de sneeuwtelefoon;
- Opmaak van een hemelwaterplan met ondersteuning van de provincie ism Fluvius. Afronding opmaak plan waterlopen algemeen belang.

## COMMUNICATIE TIJDENS OPENBARE WERKEN

Een proactieve communicatie met omwonenden over de werken, niet alleen door de aannemers maar ook via gemeentelijke diensten, moet bijdragen tot een breder draagvlak bij tijdelijke hinder. Daarom zal ook tijdens deze legislatuur de schepen van Openbare Werken kantoor houden in de gemeentelijke loods om nauw te overleggen met de eigen technische diensten. De gemeente zal voorafgaandelijk aan openbare werken overleggen met betrokken partijen. We verstrekken concrete en volledige informatie aan de burgers op themavergaderingen. We garanderen een open communicatie tijdens de werken teneinde eventuele vragen en problemen oplossingsgericht aan te pakken.

Het moet de bedoeling zijn en blijven van Openbare Werken om een volledig product af te leveren. Daarom zullen de lastenboeken en de opdrachten duidelijk omschreven worden en de efficiënte uitvoering van de

werken nauwlettend opgevolgd worden.

Een structureel en periodiek overleg met de nutsmaatschappijen moet bijdragen tot een betere planning van de werken, mede om cumulatieve hinder te vermijden. De gemeentelijke technische dienst 'Gemeentelijke Loods' speelt een cruciale rol bij openbare werken.

### Daarom leggen we een aantal prioritaire doelstellingen vast:

- Doorlichten van de werkmethoden en de kwalificaties van het personeel, gericht op een brede kennis en vaardigheden. Dit is een belangrijk element bij eventuele aanwervingen ingevolge pensionering en/of personeelsverloop;
- Inventariseren van het beschikbare (en ontbrekende) materiaal zodat we duidelijke afspraken kunnen maken over "werken in eigen beheer" of "uit te besteden opdrachten";
- Doorlichten van de wijze van opmaak van de bestekken en het vastleggen van duidelijke procedures waarbij een zo nauwkeurig mogelijke budgettering moet nagestreefd worden;
- De aankoopprocedures optimaliseren. Een centrale aankoopdienst, die tevens alle mogelijkheden van subsidiering door een hogere overheid onderzoekt en opvolgt, lijkt onontbeerlijk om kostenbewust en efficiënt te werken. Een centrale aankoper is bovendien de aangewezen persoon om aan budgetbewaking te doen;
- Een gestructureerd meldingspunt, de S.O.S. Interventielijn, moet het eerste aanspreekpunt worden voor de burger. Het meldingspunt moet een interactieve rol spelen. ■







# PATRIMONIUM

## PATRIMONIUM

Het onroerend goed van gemeente en OCMW beslaat een omvangrijk en belangrijk pakket. Het patrimonium is een belangrijk activa op de financiële balans van de gemeente en het OCMW en vereist een bijzondere aandacht. Een goed onderhoud van de gemeentelijke gebouwen en het OCMW is geen luxe. Op lange termijn zorgen een duurzaam onderhoud en duurzame investeringen voor een opwaardering van de gemeente en komen ze ten goede aan de gebruikers. Mits duidelijke afspraken moeten de gemeentelijke gebouwen zo multifunctioneel mogelijk gebruikt worden.

Met de aanstelling van een EPC-facilitator zou de energiehuishouding van de gemeentelijke gebouwen moeten geoptimaliseerd worden en zal er een in de tijd gespreid plan ontwikkeld worden om duurzame ingrepen te realiseren. Bij nieuwbouw wordt er gestreefd naar energie-neutraal bouwen en zullen de daken voorzien worden van zonnepanelen.

### Projecten: nieuwbouw

- Nieuwe school in Pellenberg volgens de voorliggende bouwplannen;
- Multifunctionele kunstgrasvelden met onderhoudsplan;

### Projecten: renovatie

#### Lubbeek:

- Gemeentehuis: afwerking integratieannex OCMW;
- Sporthal: renovatie van sanitair en sportvloer;
- Libbeke: bergruimte voor afvalcontainers;
- Bibliotheek: toegankelijk maken voor rolstoelgebruikers;
- Technische werkplaats: WIFI installeren;
- Service flats OCMW: verder renoveren van de individuele flats;
- OCMW kantoren: verhuur klaar maken;

#### Linden:

- Gemeenteschool De Stip: oplossen van het aircoprobleem en uitbreiding sanitair;
- Turnzaal De Stip: compartimenteren van de sportzaal;
- Oud gemeentehuis: sanitair aanpassen;

#### Binkom:

- Gemeenteschool De Stip: installeren van zonnepanelen;
- Feestzaal Santro: uitbreiding van de keuken, beveiliging verdieping, WIFI;
- Jeugdhuis: renoveren;
- IBO: afwerking van de renovatie;
- FC Binkom: vernieuwing douches;

#### Pellenberg:

- Gemeenteschool 3212: uitbreiding van de bergruimte van de turnzaal;
- Jeugdhuis De Kluster: renovatie in samenspraak met Erfgoed Vlaanderen;
- Voetbalkantine FC Pellenberg: renovatie afwerken.

### Project: Cultuur

Om in de verschillende deelgemeenten voldoende aangepaste en moderne accommodatie te voorzien voor de socio-culturele verenigingen worden de mogelijkheden en modaliteiten onderzocht.

#### Voor elke deelgemeente:

- Er wordt verder werk gemaakt van de inrichting van speelpleintjes en zitbanken;
- Een stappenplan uitvoeren om aan de belangrijkste mobiliteitsknooppunten en in de dorpskernen parkeerfaciliteiten te creëren voor fietsers;
- Uitbreiden van laadpalen voor elektrische fietsen en auto's. ■





# ERFGOED

## ERFGOED

---

Een samenleving die haar erfgoed niet koestert, is geen samenleving. Een gemeente die haar erfgoed niet koestert, is geen echte gemeente. Erfgoed is onze gedeelde geschiedenis.

De gemeente Lubbeek trok de afgelopen jaren enorm aan de erfgoedkar met de renovatie van de Kasteelhoeve, de Sint-Kwintkerk, het Wit Kasteel en park en zo veel meer projecten.


### **We bouwen hierop verder en zetten nog een tandje bij:**

- Het erfgoedleerpad en het educatief pakket voor de Lubbeekse basisscholen promoten en onderhouden we;
- De toegankelijkheid van het gemeentelijk archief promoten we door de inwoners meer te betrekken bij

- het immaterieel erfgoed en privécollecties;
- Om de drie jaar organiseren we een groter project (naar analogie met de organisatie van de herdenking van Wereld Oorlog I);
- De Heemkundige Kring ondersteunen we blijvend en speciaal door het behoud van haar aparte status (niet behorende tot de groep gesubsidieerde socioculturele verenigingen);
- We vrijwaren historische hoeven en kastelen van verval door opsplitsen in aparte wooneenheden;
- We faciliteren de renovatie van de oude pastorie van Linden en van Lubbeek;

We renoveren de Sint-Martinuskerk, te beginnen met de klok en zetten verder in op de instandhoudingswerken van de Sint-Jan-de-Doperkerk en de Sint-Pieterskerk. ■





# BEVOLKING & BURGERLIJKE STAND

## BEVOLKING & BURGERLIJKE STAND

---

De gemeente zal verder inzetten op een doorgedreven digitalisering van de dienst bevolking en de digitalisering van de burgerlijke stand. We moeten een actieve rol spelen en alle digitale uitwisselingstoepassingen voluit promoten. De gemeente Lubbeek wil resoluut de weg op van het digitaal gemeentekantoor.

Naast de blijvende zorg voor een verzorgd ceremonieel

bij huwelijken zal de nodige aandacht besteed worden aan andere vormen van samenlevingscontracten.

We organiseren opnieuw een Dag van de Inburgeraar voor de nieuwkomers in ons land en onze gemeente maar we zien ook nauwlettend toe op mogelijks misbruik van de vreemdelingenwet. ■



# IT & DIGITALISERING

## IT & DIGITALISERING

---

Om ten dienste te staan van de digitale burger zal de gemeente mee de weg blijven bewandelen van een verdere digitalisering; communicatieprocessen, interne en externe betaalprocessen, reservatiesystemen verder

digitaliseren en inzetten op een goed werkend GIS-systeem.

Integratie van mobiele app's (IT'S ME) in aanvragen en ondertekenen van documenten. ■





# PERSONEEL

## PERSONEEL

Klantvriendelijkheid naar de bevolking staat centraal. Met de uitrol van ons nieuw dienstverleningsconcept en de integratie van het OCMW in de gemeente zijn er reeds belangrijke stappen gezet. Door de schaalvergroting kan er efficiënter en kostenbesparend gewerkt worden. De lokale overheid moet zich concentreren op haar kerntaken.

### **Projecten moeten op maat van Lubbeek zijn.**

- Modern personeelsbeleid: juiste man/vrouw op de juiste plaats, flexibiliteit, actief absentiebeleid, loopbaanbegeleiding op maat: er wordt ingezet op een moderne organisatiestructuur waarin er meer verantwoordelijkheid bij de werknemers wordt gelegd waardoor meer betrokkenheid en arbeidsvreugde worden gecreëerd;
- Interne communicatie en communicatie naar de burger toe vormen hierin een essentieel onderdeel.

Niet alleen het infoblad, maar ook de nieuwe website vormen belangrijke troeven. Er wordt onderzocht of digitale infoborden een haalbare meerwaarde kunnen betekenen;

- Bewaken van de neutraliteit bij het gemeentepersoneel;
- Projectmatig werken over de diensten heen;
- Efficiënte gemeentelijke dienstverlening;
- Digitaal contact met de gemeentelijke diensten uitbouwen o.a. via nieuw intranet;
- Bijkomende taken voor het lokale niveau opvangen door een flexibele organisatie;
- Aankoop- en subsidiebeleid optimaliseren.

Een aantal cruciale functies waaronder die van de algemeen directeur komen in de loop van deze bestuursperiode vacant. We zorgen voor een waardige opvolging via een professionele selectie en aanwerving. ■





# MOBILITEIT

## MOBILITEIT

Mobiliteit vormt een grote uitdaging en moet in nauw overleg met de omliggende gemeenten aangepakt worden.

Lubbeek beschikt over een goed mobiliteitsplan met een lange termijn visie. Heel wat punten van dit plan werden de voorbije legislatuur uitgevoerd zoals de snelheidsregimes, afschaffing voorrang van rechts op grote verkeersassen, schoolomgevingen werden aangepakt.

- Het zwaar vervoersplan werd reeds opgestart (verbod doorgaand zwaar vervoer tussen Tiense- en Diestsesteenweg), maar moet verder uitgerold worden;
- Handhaving van het zwaar vervoersplan door het plaatsen van ANPR camera's;
- Onderzoeken wat de mogelijkheden zijn van trajectcontrole op de gevaarlijkste trajecten bv rond de scholen, om de snelheidsregimes te doen naleven;
- De verschillende schoolomgevingen blijven monitoren om verbeteringen aan te brengen waar mogelijk:
  - Schoolomgeving Pellenberg: een mobiliteitsstudie werd uitgevoerd door Vectris. We hoeven niet te wachten op de bouw van de nieuwe school om deze als proefopstelling reeds uit te testen (bv fietsstraat in Fonteinstraat);
  - Schoolomgeving Binkom: bijkomend speelterrein voor iets oudere kinderen, sensibiliseren van ouders om correct te parkeren en de kinderen niet in gevaar te brengen;
  - Schoolomgeving Linden: na de aanleg van het fiets/voetpad langs de Nachtegalenstraat en het verkeersvrij maken van de schoolomgeving is er nog nood aan een veilige fietsverbinding vanuit Hoog-Linden. Hiervoor zal onderhandeld worden om een gescheiden fietspad aan te leggen naast de bomenrij in de Kasteeldreef tot aan het kruispunt Kasteeldreef-Kortrijkstraat. Anderzijds is de holle weg Steenveldstraat ook een te onderzoeken optie als autovrije fietsverbinding aangezien de Pastoorijstraat-Nachtegalenstraat nu meer doorgaand verkeer heeft en de uitweg vanuit de Steenveldstraat een gevaarlijk kruispunt vormt;
- Schoolomgeving Lubbeek: vooral snelheidscontrole is hier nodig. Mogelijkheid van trajectcontrole op korte termijn onderzoeken.
- Verder ontwikkelen van alternatieve, verkeersveilige fiets- en wandelroutes, o.a. via trage wegen;
- Realisatie dossier Bollenberg-Lubbeekstraat, indien een oplossing wordt gevonden voor de grondinname;
- Dossiers Diestsesteenweg-Staatsbaan in Sint-Bernard Lubbeek samen met de hogere overheid aanpakken. Optie ondertunneling Staatsbaan Centrum Sint-Bernard onderzoeken;
- Dossier Tiensesteenweg in Binkom aanpakken samen met de hogere overheid;
- Een coherent parkeerbeleid opstellen;
- Een stappenplan uitvoeren voor fietsparkeren aan de mobiliteitsknooppunten;
- We blijven sterk pleiten voor de afschaffing van de vliegroule Leuven-Rechtdoor en blijven hameren op het 'gelijke lusten-gelijke lasten'-principe. ■





# WONEN & RUIMTELIJKE ORDENING

## RUIMTELIJKE ORDENING

---

Onze dorpskernen hebben de mogelijkheid om uit te groeien tot gezellige ontmoetingsplaatsen.

Ruimte om te wonen, om te werken, om te ontspannen... De essentie van het ruimtelijke beleid is het verzoenen van groei (en de veranderingen die daarmee gepaard gaan) met een gezonde leefomgeving. Belangrijke accenten zijn het behoud van de open groene ruimte, het versterken van de woonkernen en het bieden van kansen om te ondernemen. Aandacht voor het erfgoed draagt bij tot het opwaarderen van de dorpskernen.

Kwaliteitsvol en betaalbaar en duurzaam wonen zijn de hoofdaccenten van een lokaal woonbeleid. Het gemeentebestuur voert hier een belangrijke regie. Als antwoord op de specifieke woonbehoeften van jonge gezinnen, eenpersoonsgezinnen en senioren wil deze bestuursploeg meer verscheidenheid in het woningbestand.

Lubbeek heeft een kwalitatief toeristisch aanbod voor fietsers, wandelaars en ruiters. We blijven dit onderhouden en promoten. Bovenlokale samenwerking in het Hageland zal versterkt worden.

- Er zijn de voorbije legislatuur reeds heel wat Ruimtelijke Uitvoeringsplannen en beeldkwaliteitsplannen opgemaakt (RUP zonevreemde woningen in kwetsbare gebieden, RUP Sint-Bernard, BKP Linden Centrum, BKP Pellenberg centrum).

- Het RUP kernversterking Lubbeek is opgestart en zal verder afgewerkt worden;
- Doordachte en duurzame oplossing voor de toekomst van de kerkgebouwen;
- Aantrekken en faciliteren van woonprojecten voor senioren;
- Inrichting van de site rond het gemeentehuis;
- Herinrichting van de dorpskern van Pellenberg;
- Parkeerfaciliteiten creëren in de dorpskernen voor de fietsers;
- Leegstand en verwaarlozing bestrijden;
- Ondergronds brengen van glasbollen;
- Aanmoedigen kleinhandel en horeca;
- Verder openstellen en onderhouden van trage wegen;
- Dorpskernen betrekken bij de toeristische uitbouw van de gemeente: fietsroutes en trage wegen laten kruisen;
- Parkeerplaatsen voor motorrijders en motorhomes voorzien;
- Uitbreiden van laadpalen voor elektrische fietsen en auto's en deze goed aanduiden;
- Bos/natuurbeleid dat gericht is op het behoud van het groene karakter van de gemeente;
- Openbare ruimte natuurvriendelijk herinrichten;
- Meer bos;
- Verder uitwerken kernverdichtingsproject Lubbeek-Centrum/Dolaagweg.

We werken hiervoor optimaal samen met de GECORO.

## WONEN

---

Een kwaliteitsvol en betaalbaar dak boven ieders hoofd. Liefst op maat en in een aangename leefomgeving. Dat is waar we voor gaan. Lubbeek kan hierbij rekenen op tal van partners die van groot belang zijn om een samenhangend woonbeleid vorm te geven. Enkel zo kunnen we erin slagen ieders woonbehoefte -hoe uiteenlopend ook- te vervullen.

### We zetten in op:

- Kwaliteitsvol en betaalbaar wonen:
  - Innovatieve woontypologieën;
  - Stedenbouwkundige verordening (duurzaam, energie-efficiëntie, inbraakbeveiliging...);
  - Meldpunt voor leegstand.
- Constructief meewerken aan het Vlaams sociaal woonobjectief:
  - Realisatie Hazeput met nieuw toewijzingsreglement in samenwerking met woonloket Hartje Vlaanderen en het Sociaal Verhuur Kantoor.
- Wooncentrum voor mindervaliden volwassenen
- Sociale woningen met voorrang voor eigen inwoners
- Conformiteitsattest invoeren voor verhuurders. ■





# MILIEU & NATUUR

## MILIEU & NATUUR

Het respecteren van onze milieuwetgeving is erg belangrijk, zeker ook voor onze grote ondernemingen. We zorgen voor een correcte handhaving;

- **Afvalbeleid** is een belangrijke functie van onze milieudienst. Lubbeek doet het al zeer goed wat sorteren van afval betreft. We volgen in Lubbeek de sensibilisatiecampagnes van Ecoverf, die verantwoordelijk is voor onze afvalophaling en voor de recyclageparken:
  - Sluikstorten en zwerfvuil vormen nog steeds een probleem in onze gemeente. Er zijn reeds grote inspanningen gedaan ovv het project LUNET, waarbij peters en meters de straten regelmatig opruimen. De gemeente ondersteunt ovv vuilzakken, soep, borden om de vervuilers te sensibiliseren. Dit project werpt duidelijk vruchten af: er wordt steeds minder zwerfvuil opgehaald;
  - Meer vuilnisbakken op het openbaar domein kan een gedeeltelijke oplossing vormen;
  - We starten een project op om het intern afvalbeheer te optimaliseren: het motto begin bij jezelf gaat hier zeker ook op. Bovendien hebben de scholen een zeer belangrijke rol te vervullen. De kinderen leggen dikwijls aan de ouders uit hoe men moet sorteren;
- **Waterlopen:** het beheer van onze waterlopen zit deels bij de gemeente en deels bij de provincie. Dit is niet steeds optimaal; een goede communicatie en opvolging moet dit verbeteren;
- **Energie:** weerom moet de gemeente het goede voorbeeld geven. Met de aanstelling van een EPC facilitator zou de energiehuishouding van onze gebouwen moeten geoptimaliseerd worden.

Bij nieuwe gebouwen wordt er bijna energieneutraal gebouwd en voorzien we de daken van zonnepanelen:

- de bevolking blijft de grootste energieverbruiker en sensibiliseringscampagnes moeten zeker voortgezet worden. Er werden reeds waardevolle initiatieven genomen ikv het klimaatactieplan bv renovatieprojecten, de klimaatmobiel, duurzaam bouwen ism Hartje Hageland,...
- **Natuur:** De Vlaamse en provinciale overheid stelt een aantal doelstellingen inzake natuur, landschap, bos en groen. Lubbeek volgt deze doelstellingen en stemt haar beleid hierop af:
  - Lubbeek heeft een bermbeheersplan om optimaal de biodiversiteit een kans te geven;
  - De gemeente stimuleert de aanplanting van streekeigen groen in samenwerking met Regionaal landschap Noord-Hageland;
  - In Lubbeek bevinden zich een aantal waardevolle bossen. We hebben een bosbeheersplan, maar dat sluit niet uit dat er met omliggende gemeenten gezocht wordt naar mogelijkheden om bossen te doen aansluiten. Ook voor recreatief bos moet er aandacht zijn. Zo hebben we de voorbije legislatuur een bijkomend speelbos ingericht.
  - We ondertekenen opnieuw een convenant met Natuurpunt voor de hele bestuursperiode. We werken maximaal samen met alle natuurverenigingen aan diverse projecten;
  - We brengen de Lubbekenaren nog dichter bij onze prachtige natuurplek, door permanent en duurzaam onderhoud van ons tragewegennetwerk.



## LANDBOUW

---

Lubbeek is een klasse 2 gemeente (40-70% landbouw). Het landbouwgebied ligt vast op Vlaams niveau. Uitbreiding kan dus niet, samenwerken en de sector toegankelijker maken wel.

- Erosiebestrijdingsprojecten: er bestaat een erosiebestrijdingsplan dat reeds deels uitgevoerd werd. Knelpunten Sint-Gertrudendries, Helstraat en gebied achter site LDC dienen prioritair aangepakt te worden;
- Agro-aannemingen: Landbouwers worden via AA door de gemeente aangesteld voor oa sneeuw- en ijzelbestrijding. Dit werkt goed. Wel is er de vraag van de landbouwers om een zoutvoorraad bij hen

te hebben zodat ze sneller kunnen uitrukken. Deze mogelijkheid moet onderzocht worden;

- Landbouwraad: net zoals de andere adviesraden is dit een goede manier om een open communicatie te onderhouden met de sector. De rol die de landbouw kan spelen in milieu (bv biodiversiteit) is een actueel aandachtspunt;
- Toegankelijkheid landbouwsector: de buurderij en boerderijwinkels zijn al een belangrijke stap in de goede richting. Gemeentelijke samenwerking met natuurverenigingen en landbouwers stimuleren.

## DIERENWELZIJN

---

De 'schepen van Dierenwelzijn' kan alle initiatieven voor de dieren en hun baasjes coördineren. Zo is er ook een politiek aanspreekpunt en een politieke verantwoordelijkheid.

Onze Vlaamse samenleving hecht steeds meer belang aan Dierenwelzijn. Ook op het lokale niveau moet er een

actief beleid gevoerd worden om dierenleed te bestrijden en de nodige aandacht te geven aan dieren en hun baasjes. We zetten oa in op: hondenspeelweiden, kattensterilisatie, paddenoverzet, een meldpunt voor weggelopen, verloren of gevonden dieren ... ■





# EREDIENSTEN & BEGRAAFPLAATSEN

## EREDIENSTEN

---

De relatie met de Kerkfabrieken van Lubbeek, Linden, Binkom en Pellenberg en met het Centraal Kerkbestuur moet bestendig blijven.

De investeringsbudgetten en de exploitatiebegroting zullen jaarlijks geëvalueerd worden en volgens decretele voorschriften uitgevoerd worden. In nauw overleg met de Kerkfabriek bekijken we de

opties voor de kerk en site van Sint-Bernard. We faciliteren de renovaties van de oude pastorie van Linden en van Lubbeek.

We renoveren de Sint-Martinuskerk, te beginnen met de klok en zetten in op de instandhoudingswerken van de Sint-Jan-de-Doperkerk en de Sint-Pieterskerk.

## BEGRAAFPLAATSEN

---

De herwaarding van de begraafplaatsen wordt verder gezet op basis van het bestaande herwaarderingsplan. De begraafplaats van Pellenberg is afgewerkt en de herwaarding van de begraafplaats van Sint-Martinus zal in de loop van 2019 aangevat worden. De kerkhofmuur van de begraafplaats in Linden zal worden hersteld.

In samenspraak met de intergemeentelijke vereniging voor openbaar groen (VVOG) zal bepaald worden hoe we de begraafplaatsen kunnen vergroenen. Op elke begraafplaats zal er voor de bezoekers een zitplaats worden geïnstalleerd. ■





# ONDERWIJS EN BUITENSCHOOELSE KINDEROPVANG

## ONDERWIJS

---

Ons uitgangspunt is dat elk kind recht heeft op degelijk onderwijs met gelijke kansen voor elk kind. Onze focus ligt hierbij op het welbevinden van elk kind én op kennisoverdracht, met blijvende aandacht voor vaardigheden en attitudes. Kwaliteitsvolle scholen met ruime kinderopvang zijn een grote troef voor de gemeente en een aantrekkingskracht voor jonge gezinnen. We streven naar ambitieus en kwaliteitsvol onderwijs door:

- Het actualiseren en concretiseren van het pedagogisch project van de gemeentescholen in nauw overleg met de directies, met aandacht voor onze Vlaamse identiteit en geschiedenis en een goede kennis van de Nederlandse taal;
- Het motiveren van leerkrachten om zich te professionaliseren mbt klasdifferentiatie;
- Het toepassen van klasdifferentiatie: ondersteuning voor zwakkeren én voor sterkeren;
- Het optimaal benutten van Tivoli-uren, bij voorkeur voor het aanwerven van extra onderwijzend personeel dat effectief voor de klas staat;
- We blijven inzetten op sport, we streven naar het uitbouwen van het project 'schaken op school' in alle scholen;
- Pesten kan nooit. We sensibiliseren intens en voeren hierover open communicatie met ouders, beleid en leerlingen.

We gaan voor de responsabilisering van de ouders en leggen de focus op de betrokkenheid van de ouders waaronder maximale aandacht voor de aanwezigheid op oudercontacten.

We optimaliseren verder de communicatie met de ouders.

We geven consequent feedback over leerprestaties én over het gedrag van het kind.

We wensen de neutraliteit te waarborgen, onder meer door geen uiterlijke symbolen van levensbeschouwelijke, religieuze, politieke of andere overtuigingen toe te laten met uitzondering van leerkrachten van levensbeschouwelijke vakken en niet-confessionele zedenleer tijdens hun lessen. Dit kan geconcretiseerd worden via een kledingcode.

In overleg met de directies geldt dit zowel voor leerkrachten als leerlingen, ook voor vrijwilligers onder contract en kinderopvang die op structurele basis contact hebben met de leerlingen. Ouders die participeren in ouderraad, schoolraad, schoolactiviteiten op niet-structurele basis vallen hierbuiten. Dit moet ook doorgetrokken worden in het arbeidsreglement.

We blijven werken aan flankerend onderwijs met optimalisatie van de samenwerking tussen gemeentelijke en vrije scholen.

De bestaande sociale voordelen worden behouden en waar mogelijk worden er bijkomende sociale voordelen gecreëerd.

### **Zo bestaan er thans reeds volgende sociale voordelen:**

- Middagtoezicht wordt voor alle scholen door de gemeente vergoed;
- Voor- en naschoolse opvang wordt voor alle scholen, behalve voor De Linde, georganiseerd door de gemeente. De personeelskost voor de opvang in de Linde wordt door de gemeente ten laste genomen;

- De gemeentelijke infrastructuur wordt ter beschikking gesteld voor gymlessen;
- De gemeente komt financieel tussen in de kosten van de toegang tot het zwembad bij zwemlessen;
- De gemeente komt financieel tussen in extra-murosactiviteiten;
- De gemeentelijke scholen beschikken over twee bussen die gebruikt worden voor de busdienst naar en van de school in Binkom, Pellenberg en Lubbeek.

We blijven op school aandacht hebben voor armoede.

Het inschrijvingsbeleid zal opnieuw onder de loep genomen worden.

Uitgangspunt dient hierbij te zijn dat eigen inwoners voorrang krijgen, conform met wat door de Vlaamse decreetgever wordt vastgelegd.

Er wordt gestreefd naar een plaats in een Lubbeekse basisschool voor elk kind woonachtig in Lubbeek.

Er zal onderzocht worden of en hoeveel ondersteuning er kan geboden worden door een gemeentelijke ambtenaar voor het uitwerken van overkoepelende projecten.

## INFRASTRUCTUUR

De nieuwe school in Pellenberg geniet onze absolute prioriteit. Er zal gestreefd worden naar een strikte planning en opvolging. Er zal getracht worden te anticiperen op de pijnpunten die zich hebben voorgedaan bij de nieuwbouw in Linden en Binkom zoals de binnenklimaatregeling.

We streven naar een gezond binnenklimaat en nette schoolinfrastructuur.

## BUITENSCHOOLESE KINDEROPVANG

Alle in Lubbeek schoolgaande kinderen moeten kunnen rekenen op een voor- en naschoolse opvang.

Voor- en naschoolse opvang wordt voor alle scholen, behalve voor De Linde, georganiseerd door de gemeente. De personeelskost voor de opvang in de Linde wordt door de gemeente ten laste genomen.

De uren en tarieven van de buitenschoolse kinderopvang worden geëvalueerd.

Er zal onderzocht worden of de opvang op school door de leerkrachten 15 minuten vroeger kan starten. Dit

De problemen mbt het binnenklimaat in de school in Linden en de school in Binkom zullen verder onderzocht worden om tot een oplossing te kunnen komen.

Zowel het technisch onderhoud van de infrastructuur, als de dagelijkse schoonmaak zijn een permanent werkpunt.

## VEILIGE SCHOOLOMGEVING

Een veilige schoolomgeving is eveneens een prioriteit. Deze schoolomgeving zal op geregelde tijdstippen geëvalueerd en waar nodig bijgestuurd worden.

## FINANCIËN

Het is belangrijk om de financiën gezond te houden. Er dient een snelle opvolging te zijn van openstaande facturen.

Er zal een inningsbeleid worden uitgeschreven.

## SAMENWERKING

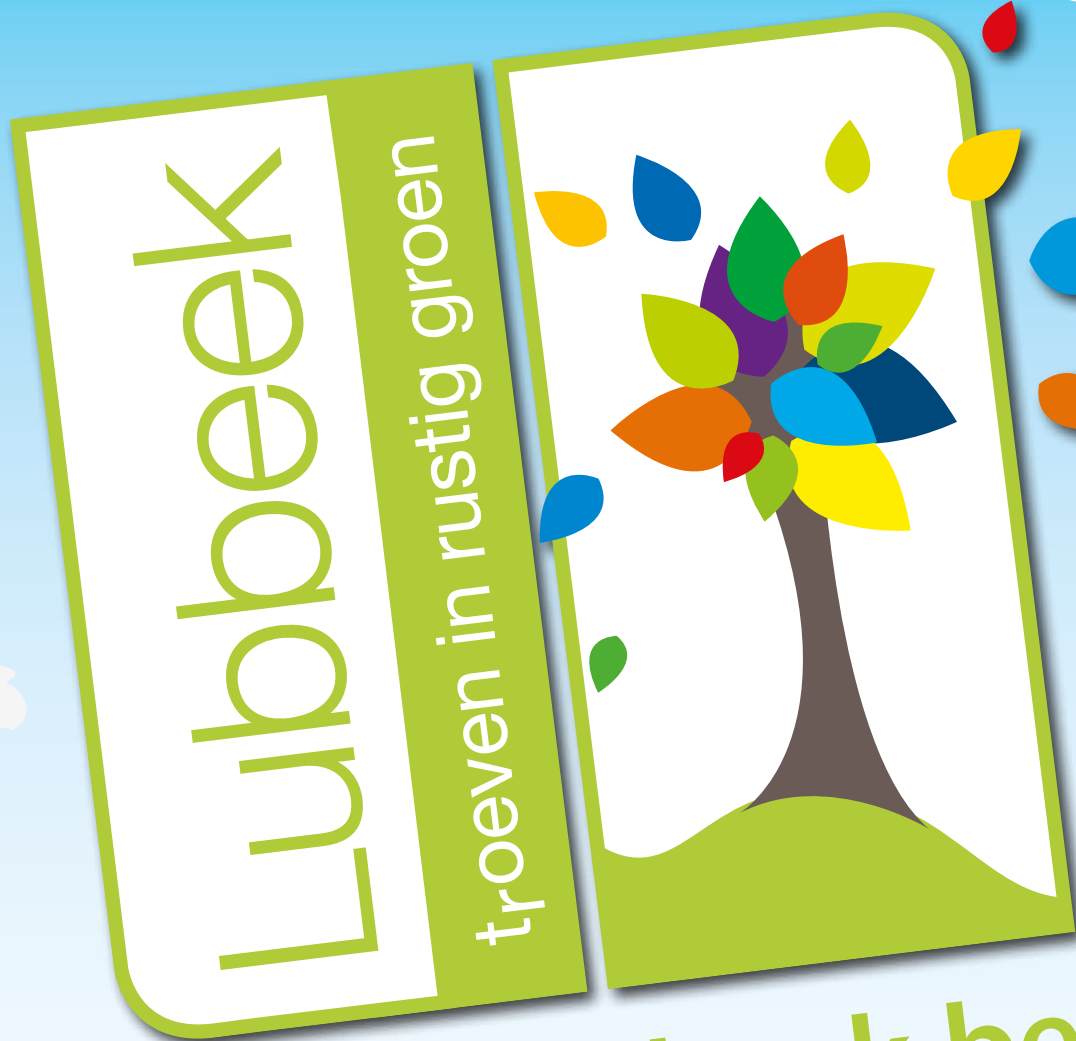
De samenwerking tussen de scholen, oudercomités en gemeentelijke diensten moet blijvend gestimuleerd worden om te komen tot de realisatie van gemeenschappelijke projecten op allerhande domeinen vb. gezondheid, milieu, veilig verkeer...

heeft tot grote voordeel dat de kinderen meer gespreid naar school zullen komen, waardoor er een veiligere verkeerssituatie ontstaat.

Er komt een digitaal loket.

## CRÈCHES – ONTHALOUDER

Er zal onderzocht worden of het aanbod van crèches en onthaalouders voldoende is om aan de vraag tegemoet te komen. We bepleiten sterk de toezegging van meer gesubsidieerde opvangplaatsen. ■



[www.lubbeek.be](http://www.lubbeek.be)

